



# Met daad- en leerkracht

Een samenhangend fundament voor  
opgroeien en inclusief onderwijs

**sectorraad>go**  
voor gespecialiseerd onderwijs



# Met daad- en leerkracht

Een samenhangend fundament voor opgroeien en inclusief onderwijs

Veilig opgroeien is de basis voor gezonde ontwikkeling. Alleen wanneer kinderen en jongeren zich fysiek, sociaal en emotioneel veilig voelen, kunnen zij leren, vertrouwen opbouwen, relaties aangaan en hun talenten ontwikkelen. Onveiligheid remt ontwikkeling en vergroot de kans op leerproblemen, schooluitval en psychische klachten.

Kinderen die veilig opgroeien, groeien uit tot veerkrachtige volwassenen die kunnen meedoen, verantwoordelijkheid nemen en bijdragen aan de samenleving. Investeren in veiligheid en ontwikkeling is daarmee geen kostenpost, maar een noodzakelijke investering. Het voorkomt latere uitgaven in zorg, jeugdhulp en uitkeringen en versterkt sociale samenhang, welzijn en economische draagkracht.

Goed onderwijs speelt hierin een sleutelrol. School is bij uitstek de plek waar kinderen dagelijks samenkomen, waar fouten gemaakt mogen worden, waar geleerd wordt. Niet alleen cognitief, maar ook sociaal en emotioneel. Goed onderwijs biedt een veilige leeromgeving waarin leerlingen kennis opdoen, weerbaar worden en leren zich te verhouden tot de samenleving waarvan zij deel uitmaken.

Steeds opnieuw blijkt uit onderzoek dat de docent de belangrijkste factor is voor de kwaliteit van onderwijs. Belangrijker dan methodes, leermiddelen, gebouwen of systemen. Zoals John Hattie het kernachtig verwoordt: *“The teacher matters most.”*

We weten ook wat een goede docent doet. Een docent gaat een pedagogisch veilige relatie aan met leerlingen. Hij werkt met hoge, realistische verwachtingen. Hij voedt op, hanteert kwaliteitsnormen én kan omgaan met diversiteit in de klas. Vanuit verbinding met de leerlingen en de gezinnen waarin zij opgroeien, brengt hij de leerling tot ontwikkeling.

Tegelijkertijd weten we dat de docent weliswaar de grootste binnen-schoolfactor is, maar niet alles kan compenseren. Leerprestaties worden sterk beïnvloed door armoede, thuissituatie, taalomgeving en mentale gezondheid. Factoren die buiten het klaslokaal of de school liggen.

De effectiviteit van de docent is ook nauw verbonden met de organisatie waarin hij of zij werkt. Is er voldoende ondersteuning? Is die ondersteuning direct en in de praktijk beschikbaar? Wordt er samengewerkt in een sterk team? Kan een docent zelf handelen wanneer een leerling vastloopt, of is hij afhankelijk van externen, overlegstructuren en langdurige procedures?

De opdracht van inclusief onderwijs biedt hier belangrijke kansen. Het vraagt om versterking van de competenties van de docent en een onderwijspraktijk waarin zorg en ondersteuning vanzelfsprekend aanwezig zijn. Het vraagt om veranderingen door de domeinen heen waarmee de juiste randvoorwaarden ontstaan om inclusief onderwijs te laten slagen en de kracht van de docent, de schoolteams beter te benutten.

In dit voorstel doen wij vijftien samenhangende voorstellen om met de invoering van inclusief onderwijs structurele weeffouten te herstellen die in de afgelopen decennia zijn ontstaan in het werken met kinderen en jongeren.

**Met als doel: beter onderwijs en begeleiding voor álle leerlingen.**

Wij realiseren ons dat er meerdere routes denkbaar zijn. Onze voorstellen zijn expliciet gebaseerd op het VN-Verdrag inzake de rechten van personen met een handicap en de Salamanca-verklaring. Niet omdat het moet, maar omdat wij de kernboodschap ervan serieus nemen:

**Iedereen doet ertoe, we moeten leren samenleven in diversiteit en het onderwijs is daarbij de centrale sector.**

Als onderwijssector steken wij met deze voorstellen onze nek uit. Dat vraagt van alle betrokken partijen om over hun eigen schaduw heen te stappen. Twijfels nemen wij serieus, maar stilstand kunnen we ons niet permitteren. Nu is het moment om daadwerkelijk stappen te zetten.



Daarvoor vragen wij ook iets aan de politiek en haar ministeries:

**Ontwikkel een integrale visie op opgroeien, opvoeden en ontwikkelen**, waarin inclusief onderwijs is ingebed. Een visie die de domeinen van OCW, VWS, J&V en SZW met elkaar verbindt, en die samen met het veld wordt uitgewerkt.

**Erken onderwijs als een basisvoorziening voor alle kinderen en jongeren.**

Creëer de randvoorwaarden waarmee het aantal thuiszitters terug gaat naar nul. Maak leerrecht leidend. Laat leervrijstellingen weer uitzonderingen zijn. En neem als overheid verantwoordelijkheid om belemmeringen voor onderwijsdeelname daadwerkelijk weg te nemen. Accepteer daarbij dat onderwijs een brede, waaronder ook een beschermende, functie vervult. Ook als dat buiten de school plaats moet vinden.

**Betrek ook het vervolgonderwijs (mbo, hbo en wo).**

Inclusief onderwijs stopt niet bij het funderend onderwijs; ook het daaropvolgende onderwijs draagt verantwoordelijkheid en moet onderdeel zijn van de verdere uitwerking. Om tot een sluitende aanpak te komen dienen intersectorale schotten in onderwijs en zorg en overgangen weggenomen te worden.

**Misschien wel onze belangrijkste voorwaarde**

Wij nemen onze opdracht voor goed onderwijs uiterst serieus en zijn bereid deze langs de lijn van inclusief onderwijs vorm te geven. Daarvoor vragen wij dat de politiek ons net zo serieus neemt:

- De vijftien voorstellen vormen één samenhangend geheel. Geen cherry picking, maar het pakket als geheel als basis voor verdere uitwerking.
- Neem de noodzakelijke besluiten, veranker deze in wet- en regelgeving, neem regie op het proces en maak de mensen en middelen vrij om dit daadwerkelijk te realiseren.

Wij steken onze hand uit.

En hopen op een actieve hand terug

## Onze insteek

De afgelopen jaren is de inzet op passend onderwijs steeds meer verschoven naar inzet op inclusief onderwijs.

Deze inzet is gebaseerd op het VN Verdrag over de rechten van mensen met een handicap dat in 2016 door Nederland formeel is bekrachtigd. Voor het onderwijs is in dit Verdrag vooral artikel 24 van belang. Hierin wordt aangegeven dat er een inclusief onderwijssysteem moet komen waar alle kinderen aan kunnen deelnemen.

In het beleidskader [Met elkaar voor alle kinderen en jongeren werken aan een inclusieve leeromgeving](#) is een definitie van inclusief onderwijs en van een inclusieve leeromgeving te vinden:

**Inclusief onderwijs:** onderwijs waarbij alle kinderen en jongeren dichtbij huis, volwaardig en gelijkwaardig toegang hebben tot een inclusieve leeromgeving waarin zij zich samen ontwikkelen en samen leren en participeren.

**Inclusieve leeromgeving:** Binnen een inclusieve leeromgeving zijn alle kinderen welkom op een school dichtbij huis. Er wordt vanuit een pedagogische basis gewerkt aan de brede ontwikkeling van alle kinderen. Elk kind ontwikkelt zich, wordt gezien en hoort erbij. De kinderen leren met en van elkaar. Het schoolteam is multidisciplinair en biedt de ondersteuning die nodig is om alle kinderen onderwijs te bieden. De inclusieve leeromgeving is toegankelijk voor alle kinderen, leraren en ouders.

Bij de behandeling hiervan in de Tweede Kamer is daarbij steeds aangegeven dat er altijd vormen van speciaal/gespecialiseerd onderwijs zal blijven.

Vanuit de Sectorraad GO hebben we ons altijd opgeworpen als voorstander van meer inclusief onderwijs. Zo staat in ons Meerjarenplan 2022-2026: *Als GO werken we aan inclusiever onderwijs om daarmee onze bijdrage te leveren aan een inclusievere samenleving. Dit gaan we (nog meer) doen door als schil rondom de reguliere scholen onze expertise in te zetten om zoveel als mogelijk kinderen een min of meer reguliere schoolloopbaan te laten doorlopen. En door voor die kinderen waarvoor een gespecialiseerde setting nodig is, zelf het beste onderwijs en extra ondersteuning te verzorgen.*

*Dit doen we vanuit het besef dat de leefwereld van kinderen veel breder is dan alleen het onderwijs. Hieraan geven we invulling door de samenwerking met deze partijen zo concreet mogelijk in te vullen, waarbij vooral partijen in de (jeugd)zorg en welzijn voor ons relevant zijn.*

Ondanks deze inzet zien we op dit moment eerder een tegenovergestelde ontwikkeling: Het Gespecialiseerd Onderwijs en het aantal thuiszitters en leerlingen op wachtlijsten groeit. Waarmee discussies over de grondslagen van ons onderwijs en afgeleid daarvan de bekostigingsvraagstukken steeds steviger worden. We zijn blij dat het ministerie van OCW een onderzoek naar de oorzaken van de groei in het (v)so uitvoert.

Om nu daadwerkelijk voortgang te krijgen op de inzet van meer inclusief onderwijs pogen we als Sectorraad GO samen met de PO-Raad, VO-raad, Vivis, Siméa, Sectorraad Pro en ONSwv tot een gezamenlijk standpunt te komen. In deze notitie is de inzet van de Sectorraad GO verwoord.

Gedurende de afgelopen maanden hebben we in meerdere sessies waardevolle input van onze leden verzameld (verslagen hiervan zijn op te vragen). De gekozen insteek wordt overwegend zeer positief ontvangen door onze leden en gezien als een passend vertrekpunt voor een ambitieuze systeemwijziging, waarvoor een meerjarenplan noodzakelijk is. Deze input is verwerkt in deze nieuwe insteek op inclusief onderwijs.

In dit proces werken we nauw samen met het Ministerie van OCW en is het onze inzet om onze voorstellen naar voren te brengen tijdens de Kamercommissie van mei/juni die specifiek over passend en inclusief onderwijs gaat.

Gezien de verstrekkende consequenties van deze voorstellen vinden we het van groot belang om deze met onze leden vast te stellen.

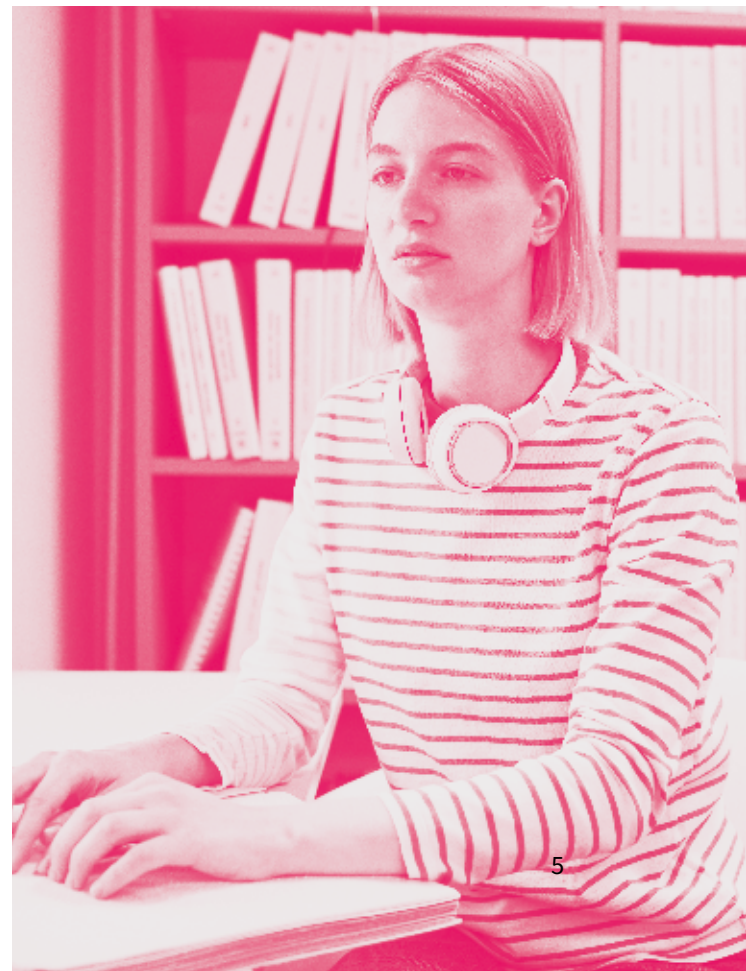
## Het voorstel samengevat

We kiezen met overtuiging voor (de meest recente in de kamer afgesproken richting) inclusief onderwijs, maar met een heel belangrijke voorwaarde: inclusief onderwijs mag op geen enkele wijze leiden tot een minder goede positie voor onze leerlingen. En (bijna) net zo belangrijk: en mag niet leiden tot verzwaring van de werkdruk van onze medewerkers.

Met de voorstellen die we hierna noemen denken we dat dit kan. Waarbij de voorstellen een **samenhangend** pakket vormen.

Onze voorstellen behelzen de volgende elementen:

1. Versterken van de randvoorwaarden binnen een inclusieve leeromgeving om een breder palet aan leerlingen goed onderwijs en begeleiding te kunnen verzorgen;
2. Het samenvoegen van (delen van) de middelen voor jeugdhulp en WLZ met onderwijsmiddelen;
3. Het voor specifieke groepen leerlingen vormen van gespecialiseerd onderwijs behouden;
4. Het wegnemen van allerlei administratieve lasten om daarmee meer mensen in de uitvoering beschikbaar te krijgen;
5. Een zorgvuldig en concreet transitieplan om hiernaartoe te werken.



# 1. Randvoorwaarden binnen een inclusieve leeromgeving

Een inclusief ingericht onderwijsstelsel betekent dat scholen structureel toegerust zijn om de diversiteit aan ondersteuningsbehoeften binnen de klas op te vangen. Daarvoor is het versterken van de pedagogisch-didactische basis de belangrijkste voorwaarde.

Alleen dan kunnen scholen beter tegemoetkomen aan verschillen in tempo, talent, achtergrond en ondersteuningsbehoefte. Dit komt niet alleen kinderen met extra behoeften ten goede, maar alle leerlingen.

Hierbij zijn veel partijen aan zet, maar benoemen we specifiek ook de rol van de lerarenopleidingen. Zij hebben de belangrijke taak om de competenties van onderwijsprofessionals te versterken zodat zij meer dan nu leren uitgaan van diversiteit en een inclusieve leeromgeving kunnen creëren. In hun toekomstige werkomgeving blijven onderwijsprofessionals deze competenties verder ontwikkelen en verdiepen. Ook het toezichtskader dat door de inspectie voor het onderwijs wordt gehanteerd verdient aandacht om scholen te stimuleren.

De schoolleider speelt een cruciale rol door richting te geven aan het toerusten van onderwijsprofessionals, het creëren van een ondersteunde structuur en het faciliteren van professionele ontwikkeling binnen het team.

Daartoe zetten we voor de langere termijn structureel in op de volgende elementen.

## 1.1. Brede maatschappelijke verantwoordelijkheid en pedagogisch-didactische kwaliteit

Inclusief onderwijs gaat verder dan schoolbeleid: het vraagt om een gedeelde verantwoordelijkheid van de samenleving om ieder kind veilig te laten opgroeien en zich breed te laten ontwikkelen.

De inclusieve leeromgeving begint overigens niet bij de schoolleider, maar al in de voorschoolse periode. Kinderopvang en onderwijs vormen samen een doorgaande pedagogische en didactische ontwikkelingslijn.

Vroegtijdige signalering, preventie en ondersteuning in de kinderopvang dragen bij aan het voorkomen van zwaardere ondersteuningsvragen later in de schoolloopbaan. Dit onderwerp is nu nog niet uitgewerkt, maar een groot deel van onze voorstellen zijn ook op kinderopvang van toepassing.

Onderwijs is essentieel voor verdere pedagogische en didactische ontwikkeling. Pedagogische kwaliteit richt zich op het creëren van een veilige, ondersteunende en betrokken sfeer. Didactische kwaliteit spitst zich toe op het effectief overbrengen van kennis en vaardigheden. De combinatie leidt tot een geïntegreerde aanpak die zorgt voor een optimale leeromgeving.

## 1.2. Kleinere klassen

Scholen mogen nu zelf bepalen hoeveel leerlingen er in een klas zitten. Gemiddeld zitten er in het basisonderwijs ongeveer 23 leerlingen in een klas en in het voortgezet onderwijs 25 leerlingen (bron: [DUO](#), 2025). Maar de variatie is groot en vooral grotere klassen worden vaak beleefd als ongewenst werkdrukverhogend.

Leraren in Nederland ervaren een hoge werkdruk. De grootte van de klas en de mate waarin leerlingen extra zorg nodig hebben hangen hiermee samen (Bron: [ResearchNed](#), 2023).

Leraren hebben over het algemeen baat bij kleinere klassen. Een kleine klas alleen maakt onderwijs niet automatisch inclusiever, maar uit recent onderzoek van NRO (zie bijvoorbeeld: [Kleine klassen: beter voor leerling en leraar | Onderwijskennis](#)) blijkt dat de klassengrootte, samen met andere contextfactoren, invloed heeft op het lesgeven. Er zijn twee factoren die er daarbij positief uitspringen. De eerste is de hoeveelheid individuele aandacht die er is voor leerlingen. De tweede is dat er meer interactie is tussen de leerlingen.

Beide elementen komen de onderlinge relatie tussen de leraar en de leerlingen en tussen de leerlingen onderling ten goede. Ander, niet onbelangrijk element is dat het werkdrukverlagend is voor de leraren.



Kleinere klassen zijn belangrijker bij jongere leerlingen. Bij oudere leerlingen is dit effect minder groot. In deze visie wordt een gemiddelde klassengrootte van 24 aangehouden. Waarbij per leeftijdsgroep, vak of onderwijsconcept daarop kan worden gevarieerd.

De groepsgrootte fluctueert gedurende dag en schooljaar en wat voor de ene groep en leraar werkt, hoeft voor een andere situatie niet passend te zijn. Bovendien is 'de klas' slechts één organisatievorm; andere vormen kunnen soms beter passend zijn. Inclusie vraagt daarom om een flexibele organisatie, afgestemd op samenstelling en zwaarte van de groep waar recht wordt gedaan aan alle leerlingen.

De gemiddelde klassengrootte van 24 leerlingen zou het financieringskader moeten zijn, maar met ruimte voor scholen en hun besturen om zelf keuzes te maken die het beste aansluiten bij hun leerlingenpopulatie en onderwijsconcepten.

### 1.3. Twee professionals per klas

Het werken met twee professionals in de klas (ook wel co-teaching genoemd) heeft diverse (voor de hand liggende) voordelen:

- Twee professionals per klas verlaagt de werkdruk;
- Er is meer individuele aandacht waardoor gepersonaliseerd leren beter mogelijk wordt;
- Twee professionals die elk hun eigen sterke punten, lesstijlen en benaderingen inbrengen draagt bij aan het vergroten van het begrip van de leerstof;
- Meer ruimte voor samenwerking leidt tot een groter welzijn van de leerlingen en draagt zo bij aan betere prestaties.

#### Concreet stellen we voor om:

1. Versterk in samenhang de pedagogische en didactische basis van het onderwijs;
2. Bij de bekostiging van het reguliere (inclusieve) onderwijs, met ruimte voor een flexibele invulling, uit te gaan van een gemiddelde groepsgrootte van 24 leerlingen;
3. Bij de bekostiging van het reguliere (inclusieve) onderwijs, met ruimte voor een flexibele invulling, uit te gaan van twee professionals per klas.

## 2. Integreren van onderwijs en jeugdhulp

De afgelopen jaren is de samenwerking tussen onderwijs en jeugdhulp in diverse regio's stevig van de grond gekomen, denk bijvoorbeeld aan de onderwijszorgarrangementen en zorg in onderwijstijd. Uit onderzoek<sup>1</sup> blijkt dat een intensieve samenwerking tussen docenten, ouders en jeugdhulpverleners bijdraagt aan een veilige leeromgeving die jongeren ondersteunt in hun sociale en cognitieve ontwikkeling.

Ondanks deze successen is er nog steeds sprake van verkoking van de verschillende domeinen en de relatie tussen onderwijs en jeugdhulp wordt vaak in gebrekkige samenhang vormgegeven. Zoals ook in voornoemd rapport wordt aangegeven vraagt het versterken van de samenhang tussen onderwijs en jeugdhulp om systeeminnovatie: aandacht voor de verbinding tussen de sectoren, tussen denken en doen, tussen de verschillende beleidsdossiers en tussen de verschillende geldstromen.

In dit voorstel wordt een verdergaande stap voorgesteld: niet het versterken van de samenwerking, maar het daadwerkelijk integreren van onderwijs en jeugdhulp. Dit betreft nadrukkelijk niet alle elementen van de jeugdzorg<sup>2</sup>. Zo zullen Pleegzorg en Jeugdbescherming altijd een eigen inzet en bijbehorend budget nodig hebben. Voor jeugdgezondheidszorg en lokale teams, kinder- en jongerenwerk en schoolmaatschappelijk werk) wordt in dit voorstel, verregaande integratie voorgesteld. Met de specialistische jeugdhulp als schil nabij.

Overigens: in dit model wordt nu alleen ingegaan op jeugdhulp, maar een zelfde redenering hanteren we ook voor de inzet vanuit WLZ, PGB en WMO<sup>3</sup>. In dit model ligt het voor de hand om ook kinderopvang en VVE te betrekken. Juist in de voorschoolse fase kan door nauwe samenwerking tussen opvang, onderwijs en jeugdhulp preventief worden gewerkt en kunnen ondersteuningsbehoeften vroegtijdig worden opgepakt.

Bij integratie is de school niet langer meer de vindplaats, maar daadwerkelijk een werkplaats. We streven naar een collectieve visie en aanpak op inhoud en financiering binnen de context van het onderwijs. Ondersteuning en zorg zijn integraal, geen extra's. Hierbij zijn jeugdhulpverleners gevestigd in een school. Waardoor ze met leraren en ouders vroegtijdig problemen signaleren en direct hulp kunnen bieden.

Daarbij mag er nadrukkelijk worden ingezet op het versterken van de opvoedvaardigheden van ouders vanuit de jeugdhulp: we repareren geen leerlingen, maar versterken het systeem rondom het kind. Niet alle ondersteuning hoeft op elke school aanwezig te zijn. Goede voorbeelden zijn er volop. Denk bijvoorbeeld aan de familiescholen in Amsterdam en de onderwijszorgarrangementen.

### 2.1. Op vier niveaus

In dit model wordt de ondersteuning op vier niveaus georganiseerd:

**Schoolniveau:** De 'zorg-onderwijs'-professional in en rondom de inclusieve leeromgeving. Deze professionals worden betaald vanuit één geïntegreerd budget en zijn naadloos in het schoolteam ingebed. Zij voeren lichte zorginterventies als pedagogische taken uit.

**Bestuursniveau:** Het schoolbestuur als integraal regisseur. Dit is het cruciale niveau waar budgetten en besluitvorming daadwerkelijk samenkomen. Het schoolbestuur wordt de eindverantwoordelijke voor het gehele 'opvoedings- en leertraject' van de leerling. Het Rijk levert daartoe één lumpsum-financiering aan het schoolbestuur, waarin de Jeugdhulp-, Wlz- en onderwijsmiddelen zijn verenigd.

1 220570\_Kennis-versterken-over-de-verbinding-onderwijs-jeugdhulp.pdf

2 Jeugdzorg is een koepelterm waaronder jeugdhulp, jeugdbescherming en jeugdreclassering valt. In de context tot het onderwijs gaat het met name om jeugdhulp.

3 Het betreffen hier delen van deze budgetten. Een deel daarvan wordt immers ook beschikbaar gesteld voor de thuisituatie.



**Regionaal niveau:** Nieuwe structuur met rechtstreekse bekostiging. Specialistische kennis en ondersteuning worden regionaal georganiseerd via regionale expertisecentra, waarin onderwijs, jeugdhulp en fysieke zorg gezamenlijk zijn ondergebracht. Deze centra leveren ondersteuning op maat, delen kennis, zorgen voor wetenschappelijke onderbouwing van de ondersteuning en interventies en waarborgen kwaliteit.

**Landelijk niveau:** Landelijke inzet voor specifieke setting. Bij zeer complexe situaties gaat het om kleine doelgroepen en schaars beschikbare expertise. Wanneer dit aanbod bovendien per denominatie wordt ingericht, ontstaat verdere versnippering van capaciteit, kennis en financiering. Dit ondermijnt kwaliteit, vergroot regionale en levensbeschouwelijke ongelijkheid en belemmert een doelmatige inzet van publieke middelen.

In die situaties zijn landsdelige of landelijke voorzieningen, noodzakelijk om specialistische expertise duurzaam te bundelen, continuïteit te waarborgen en het leer- en ontwikkelrecht van ieder kind, ongeacht woonplaats of achtergrond, daadwerkelijk te garanderen.

De grenzen tussen deze vier niveaus zijn bewust overlappend en kunnen daarmee per situatie/regio verschillen.

#### **Concreet stellen we voor om:**

4. Bundel het kindgerichte deel van de jeugdhulp, WLZ, PGB en WMO met het onderwijsbudget;
5. Organiseer de ondersteuning op het niveau van de school, het schoolbestuur en regionaal/landsdelig;
6. Maak de schoolbesturen verantwoordelijk voor deze inzet binnen en vanuit de scholen;
7. Kom tot een landsdekkend netwerk van regionale expertisecentra met eigen bekostiging voor het gespecialiseerd onderwijs én eigen bekostiging van waaruit de gespecialiseerde ondersteuning wordt verzorgd.

### 3. Gespecialiseerd Onderwijs

Een inclusief systeem betekent niet dat er geen gespecialiseerde voorzieningen meer zijn. Voor een groep kinderen blijft gespecialiseerd onderwijs essentieel. Waarmee we ook de inzet op leerrecht (als opvolger van leerplicht) waar kunnen maken. In onze woorden: daar waar bij kinderen ontwikkeling mogelijk is, is onderwijs de voorliggende voorziening.

Die gespecialiseerde voorzieningen blijven bestaan, maar:

- zijn onderdeel van het geheel in plaats van een parallel circuit,
- worden beter toegankelijk via de school,
- opereren in nauwe verbinding met het reguliere onderwijs en regionale expertisecentra,
- waarbij we zo veel mogelijk voorkomen dat kinderen al vanaf jonge leeftijd worden verplaatst, omdat een andere voorziening passender lijkt.

Zo ontstaat een helder en samenhangend stelsel, waarin iedere leerling precies de ondersteuning krijgt die nodig is, zonder te verdwalen in complexe structuren. Dit onderwijs komt onder de verantwoordelijkheid van de regionale expertisecentra te vallen, met een vastgesteld (afgeleid van een maximum percentage) budget.

Overigens, een groot deel van deze leerlingen die in een gespecialiseerde klas onderwijs volgen zouden dat ook prima in een inclusieve school (samen onder een dak) kunnen. Daar zijn inmiddels goede voorbeelden van in het land.

Met het inclusiever worden van het reguliere onderwijs zal het aantal doorverwijzingen naar het gespecialiseerd onderwijs afnemen. Hoe groot deze daling zal zijn is nu nog moeilijk in te schatten.

Anderzijds dient de idee dat bepaalde groepen leerlingen beter af zullen zijn in een gespecialiseerde setting nader te worden onderbouwd. Het gaat daarbij om 'noot langer dan nodig, en alleen als het echt nodig is. Leerlingen kunnen ook tijdelijk en gedurende de week zowel naar een gespecialiseerde school gaan als ook naar een thuisnabije inclusieve school. Het landelijk doelgroepenmodel waarbij wordt gewerkt aan een steviger wetenschappelijke basis, lijkt hiervoor passende handvatten te bieden.

Wij stellen voor om dit verder uit te werken.

Belangrijk om hierbij niet de lessen van het verleden te vergeten: elke grens (zeker als daar extra budgetten mee gemoeid zijn) leidt altijd weer tot groei van de groep met de hogere budgetten.

#### Concreet stellen we voor om:

8. Te komen tot een definitie van de groepen leerlingen die beter tot hun recht komen in gespecialiseerd onderwijs;
9. Stel een passend budget voor onderwijs aan deze leerlingen landelijk beschikbaar;
10. Laat dit onderwijs verzorgen onder verantwoordelijkheid van de besturen van het gespecialiseerde onderwijs in de beoogde regionale expertisecentra.



## 4. Vereenvoudigen van (verantwoordings-)structuren

Met passend onderwijs is feitelijk aan het onderwijs zelf de opdracht gegeven om per regio een passend onderwijsaanbod beschikbaar te hebben. Vanwege deze regionale opdracht zijn samenwerkingsverbanden ingericht die daarin een duidelijke verantwoordelijkheid hebben.

Met inclusief onderwijs verschuift deze opdracht van de regio naar de schoolbesturen. Bij inclusieve scholen zijn immers vooral de besturen aan zet. Waarmee de bestaansgrond van de Samenwerkingsverbanden als regionale afstemmer en middelenverdelers verdwijnt. In dit voorstel zullen dan ook, bij het ingevoerd zijn van inclusief onderwijs zoals hier beschreven, de samenwerkingsverbanden zoals ze er in de huidige situatie uitzien, verdwijnen.

In dit model worden de uitvoerende activiteiten van de Samenwerkingsverbanden (vooral die vanuit het expertisemodel zijn ingericht) ondergebracht bij de inclusieve schoolbesturen en voor een klein deel bij de regionale expertisecentra.

Hiermee vervalt de noodzaak van de TLV-procedures waarmee nu zeer veel werk is gemoeid. Daarnaast zorgt één budget voor onderwijs & zorg voor de schoolbesturen en een rechtstreekse bekostiging van de regionale expertisecentra dat ook hiervoor veel minder zware processen ingericht moeten zijn.

Er is veel inzet gemoeid met afstemming tussen jeugdhulp, WLZ en het onderwijs. Door de verschillende juridische grondslagen is dit een zeer tijdrovend proces. In lijn met deze veranderingen worden ook in de bekostigingssfeer voorstellen gedaan die tot een sterke vereenvoudiging van de verantwoordings- en administratieve plichten zullen leiden.

Deze voorstellen leiden samengevat tot een sterke vereenvoudiging van de structuur, meer rechtstreeks geldstromen en daarmee een sterke terugdringing van de administratieve lasten. De exacte uitwerking vraagt nog veel nader onderzoek. Maar dat door deze structuurwijziging (veel) meer ruimte komt voor de inzet in en rondom de inclusieve leeromgeving durven we in deze fase al wel te stellen. We stellen voor om verder uit

te werken wat de effecten zijn als middelen slimmer en meer geïntegreerd worden ingezet langs de lijnen van dit voorstel, waarbij onder andere wordt onderzocht:

- Wat de benodigde personele inzet is en of deze (volledig) kan worden gedekt door herschikking van middelen uit onderwijs en het te bundelen met middelen uit de zorg.
- Wat het betekent als door vroegtijdiger en lichter te interveniëren, de effecten zijn op de druk op dure, specialistische zorg.
- Wat de effecten zijn van voorkomen dubbele trajecten en coördinatiekosten om meer capaciteit voor de uitvoering beschikbaar te krijgen.

Vanwege de structurele aard van deze kosten wordt hier vooral op de personele kosten ingegaan. Investerings in de huisvesting zullen echter ook fors zijn, maar een min of meer eenmalige post zijn. Een kostenraming kan onderdeel zijn van de opdracht van voornoemde werkgroep, of vanwege de specifieke aard daarvan, in een andere structuur worden uitgewerkt.

### Concreet stellen we voor om:

11. Door herschikking van de budgetten ruimte te creëren voor inclusief onderwijs zoals hier beschreven;
12. Door samengaan (in plaats van samenwerking) de verantwoording en procedures die daarmee onnodig zijn te laten vervallen;
13. De verantwoording te laten verlopen via de reguliere processen die nu al breed gelden voor onderwijs.



## 5. Zorgvuldig proces, planmatig en met voldoende transitie middelen

Binnen het huidige stelsel kan inclusief onderwijs niet worden gerealiseerd. Hiervoor is een aantal structurele wijzigingen noodzakelijk. Dit voorstel schetst een mogelijke richting om te komen tot een toekomstbestendig stelsel waarin onderwijs en zorg elkaar versterken. Met duidelijke regie en vanuit gebundelde budgetten.

Dit vraagt een visie en uitvoeringsplan gericht op de langere termijn, met de ambitie om wel snel te beginnen. Waarbij de zaken in de juiste volgorde moeten worden opgepakt.

Een belangrijke voorwaarde wat betreft de volgorde vanuit ons perspectief: Eerst moeten de randvoorwaarden bij de reguliere scholen (met inzet van expertise van de gespecialiseerde scholen) op orde zijn zodat zij inclusiever kunnen worden en pas dan kunnen we verkleinen van het gespecialiseerde onderwijs realiseren.

In de gesprekken tot nu toe met onze achterban kwam de term kathedraalbouwen aan de orde: met een visie op het eindplaatje, nu wel beginnen met de eerste stappen, wetend dat dit een ingewikkeld, iteratief en langdurig proces zal zijn.

Waarbij ook de uitdagingen van het huidige moment wel worden opgelost: investeringen voor de problemen van nu zijn nodig. Bij de transitie naar de nieuwe structuur, mogen de huidige leerlingen niet vergeten worden.

Waarbij ook beseft moet worden dat dit geld kost. Wat te doen bijvoorbeeld met scholen die krimpen door dit proces serieus in te gaan, en daardoor door de financiële grenzen zakken? Deze scholen moeten dan wel tijdelijk worden voorzien van middelen om dan de gewenste beweging voort te zetten zonder dat de leerlingen die nog wel aan die scholen zijn verbonden tekort komen.

### Concreet stellen we voor om:

14. Deze visie als concrete invulling van inclusief onderwijs vast te stellen;
15. Een helder, concreet transitieplan op te stellen om dit te gaan realiseren met de daarbij behorende middelen

Deze voorstellen zijn nu door de Sectorraad GO opgesteld. We zijn daarover al in gesprek met de onderwijskoepels in het funderend onderwijs. We zullen ook snel het initiatief nemen om ouders, jeugdhulporganisaties, opleiders en alle andere betrokken bij deze vorm van inclusief onderwijs te betrekken.

van inclusief onderwijs te betrekken.

Met een deel van deze partijen zijn al wel eerste gesprekken gevoerd, maar zijn we nog niet in de fase van formele instemming gekomen. We zullen dit snel oppakken. Waarbij we verwachten dat dit helpt om onze voorstellen weer een stap concreter in te kunnen vullen.

Bij die verdere invulling zullen we ook alle vragen en opmerkingen die bij de ledenraadpleging naar voren zijn gebracht een plek geven.

# Samengevat

De klas (en daarmee de docent), en voor jonge kinderen ook de kinderopvang, is de omgeving waarin kinderen naast thuis het grootste deel van de dag doorbrengen. De klas is ook de omgeving waarin het meest direct wordt gewerkt aan de ontwikkeling van jonge mensen. Om die reden staat de klas dan ook centraal in deze voorstellen. Hierbij is:

- Het onderwijs georganiseerd binnen inclusieve schoolbesturen. Op dit niveau is een multidisciplinair ondersteuningsteam beschikbaar;
- De scholen binnen dit bestuur hebben alle klassen met gemiddeld 24 leerlingen en twee professionals per klas. Op het bestuursniveau is het grootste deel van de ondersteuning georganiseerd;
- Het gespecialiseerde onderwijs en de zorg zijn regionaal/landsdelig/ beschikbaar vanuit regionale expertisecentra. Hierin zijn de expertisedelen van het gespecialiseerde onderwijs, onderdelen van het uitvoeringsgerichte deel van de samenwerkingsverbanden en het relevante deel van de zorg ondergebracht;
- Gespecialiseerd onderwijs wordt aangeboden vanuit de regionale expertisecentra, zoveel als mogelijk binnen de inclusieve scholen. Daar waar dit, vanuit het belang van de leerlingen niet wenselijk is, wordt dit onderwijs op een zelfstandige locatie verzorgd;
- Met het vaststellen van deze voorstellen verbinden we ons ook aan een concreet transitieplan met voldoende middelen om dit te realiseren.

Navolgende de vijftien voorstellen zoals die in deze notitie worden gedaan:

## **Versterken inclusieve schoolomgeving:**

1. Versterk in samenhang de pedagogische en didactische basis van het onderwijs;
2. Bij de bekostiging van het reguliere (inclusieve) onderwijs, met ruimte voor een flexibele invulling, uit te gaan van een gemiddelde groepsomvang van 24 leerlingen;
3. Bij de bekostiging van het reguliere (inclusieve) onderwijs, met ruimte voor een flexibele invulling, uit te gaan van twee professionals per klas.

## **Integreren van onderwijs en jeugdhulp:**

4. Bundel het kindgerichte deel van de jeugdhulp, WLZ, PGB en WMO met het onderwijsbudget;
5. Organiseer de ondersteuning op het niveau van de school, het schoolbestuur, regionaal en landelijk;
6. Maak de schoolbesturen verantwoordelijk voor deze inzet binnen en vanuit de scholen;
7. Kom tot een regionaal, landsdekkend netwerk van regionale expertisecentra met eigen bekostiging voor het gespecialiseerde onderwijs en van waaruit ook de gespecialiseerde ondersteuning wordt verzorgd.

## **Gespecialiseerd onderwijs:**

8. Te komen tot een definitie van de groepen leerlingen die beter tot hun recht komen in gespecialiseerd onderwijs;
9. Stel een passend budget voor onderwijs aan deze leerlingen landelijk beschikbaar, zodat deze in de regionale expertisecentra en bij de scholen voor gespecialiseerd onderwijs die in de specialistische zorgorganisaties, de zogenaamde 1-kind-1plan voorzieningen werkzaam zijn;
10. Laat dit onderwijs verzorgen onder verantwoordelijkheid van de besturen voor gespecialiseerd onderwijs die verantwoordelijk zijn voor de regionale expertisecentra.

## **Vereenvoudiging van verantwoordingsstructuren:**

11. Door herschikking van de budgetten inclusief onderwijs zoals hier beschreven te realiseren;
12. Door samengaan (in plaats van samenwerking) de verantwoording en procedures die daarmee onnodig zijn te laten vervallen;
13. De verantwoording te laten verlopen via de reguliere processen die nu al breed gelden voor onderwijs.

## **Zorgvuldig proces, planmatig en met voldoende transitie-middelen**

14. Deze visie als concrete invulling van inclusief onderwijs vast te stellen;
15. Een helder, concreet transitieplan op te stellen om dit te gaan realiseren met de daarbij behorende middelen.



**sectorraad>go**  
voor gespecialiseerd onderwijs